

T.C.
ÇUKUROVA KAYMAKAMLIĞI
SUNGURBEY ANADOLU LİSESİ MÜDÜRLÜĞÜ



2019-2023 STRATEJİK PLANI

İSTİKLÂL MARŞI

Korkma, sönmez bu şafaklarda yüzen al sancak;
Sönmeden yurdumun üstünde tüten en son ocak.
O benim milletimin yıldızıdır, parlayacak;
O benimdir, o benim milletimindir ancak.

Çatma, kurban olayım, çehreni ey nazım hilâl!
Kahraman ırkıma bir gül! Ne bu şiddet, bu celâl?
Sana olmaz dökülen kanlarımız sonra helâl,
Hakkıdır, Hakk'a tapan, milletimin istiklâl!

Ben ezelden beridir hür yaşadım, hür yaşarım.
Hangi çılgın bana zincir vuracakmış? Şaşarım!
Kükremiş sel gibiyim; bendimi çiğner, aşarım.
Yırtarım dağları, enginlere sığmam, taşarım.

Garb'ın âfâkını sarmışsa çelik zırhlı duvar;
Benim iman dolu göğsüm gibi serhaddim var.
Ulusun, korkma! Nasıl böyle bir imanı boğar,
"Medeniyet!" dediğin tek dişi kalmış canavar?

Arkadaş! Yurduma alçakları uğratma sakın.
Siper et gövdeni, dursun bu hayâsızca akın.
Doğacaktır sana va'dettiği günler Hakk'ın...
Kim bilir, belki yarın... belki yarından da yakın.

Bastığın yerleri "toprak!" diyerek geçme, tanı!
Düşün altındaki binlerce kefensiz yatanı.
Sen şehid oğlusun, incitme, yazıktır, atanı;
Verme, dünyâları alsan da, bu cennet vatanı.

Kim bu cennet vatanın uğruna olmaz ki fedâ?
Şühedâ fişkıracak toprağı sıksan, şühedâ!
Câni, cânâni, bütün varımı alsın da Hüdâ,
Etmesin tek vatanımdan beni dünyada cüdâ.

Ruhumun senden, ilâhî, şudur ancak emeli:
Değmesin ma'bedimin göğsüne nâ-mahrem eli.
Bu ezanlar-kî şehâdetleri dinin temeli-
Ebedî yurdumun üstünde benim inlemeli.

O zaman vecd ile bin secde eder -varsa- taşım;
Her cerihamdan, ilâhî, boşanıp kanlı yaşım,
Fişkırır rûh-i mücerred gibi yerden na'şım;
O zaman yükselerek Arş'a değer belki başım.

Dalgalar sen de şafaklar gibi ey şanlı hilâl;
Olsun artık dökülen kanlarımın hepsi helâl.
Ebediyen sana yok, ırkıma yok izmihlâl:
Hakkıdır, hür yaşamış, bayrağımın hürriyet;
Hakkıdır, Hakk'a tapan, milletimin istiklâl!

MEHMET AKİF ERSOY

ATATÜRKÜN GENÇLİĞE HİTABESİ

Ey Türk gençliği!

Birinci vazifen,
Türk istiklâlini, Türk Cumhuriyet'ini,
ilelebet, muhafaza ve müdafaa etmektir.

Mevcudiyetinin
ve istikbalinin yegâne temeli budur.
Bu temel, senin, en kıymetli hazinendir.

İstikbalde dahi,
seni bu hazineden mahrum etmek isteyecek,
dahilî ve haricî bedhahların olacaktır.

Bir gün, istiklâl ve cumhuriyeti
müdafaa mecburiyetine düşersen,
vazifeye atılmak için, içinde bulunacağın vaziyetin
imkân ve şeraitini düşünmeyeceksin!
Bu imkân ve şerait, çok nâmûsait
bir mahiyette tezahür edebilir.

İstiklâl ve cumhuriyetine kastedecek düşmanlar,
bütün dünyada emsali görülmemiş
bir galibiyetin mümessili olabilirler.

Cebren ve hile ile aziz vatanın,
bütün kaleleri zaptedilmiş,
bütün tersanelerine girilmiş,
bütün orduları dağıtılmış ve
memleketin her köşesi bilfiil işgal edilmiş olabilir.

Bütün bu şeraitten daha elim ve
daha vahim olmak üzere,
memleketin dahilinde,
iktidara sahip olanlar gaflet ve dalâlet
ve hattâ hiyanet içinde bulunabilirler.

Hatta bu iktidar sahipleri şahsî menfaatlerini,
müstevlilerin siyasi emelleriyle tevhit edebilirler.

Millet, fakr ü zaruret içinde
harap ve bitap düşmüş olabilir.

Ey Türk istikbalinin evlâdı!
İşte, bu ahval ve şerait içinde dahi, vazifen;
Türk istiklâl ve cumhuriyetini kurtarmaktır!

Muhtaç olduğun kudret,
damarlarındaki asil kanda, mevcuttur!

K. ATATÜRK 20 Ekim 1927.

1881 - 1938

Ulu Önderimizi
Unutmadık, unutmayacağız...

OKUL MÜDÜRÜNÜN SUNUŞU



İlimizin saygın ve tercih edilen okullarından biri olan kurumumuz üstlenmiş olduğu misyon ve sorumluluğun farkındadır. Eğitim sisteminin yeniden yapılandırıldığı günümüzde, yeni yaklaşımları takip edip, her türlü teknolojik gelişime açık olup, öğrencilerimiz için en iyi olanı hedefleyip, Atatürkçü düşünce sistemine bağlı bireyler yetiştirmek hedefimizdir. Öğrenci merkezli sistemi

temel alan, bireysel farklılıkların birer zenginlik olduğunu bilen bir kurumuz.

Bilgi toplumunun insanını yetiştirmeyi amaçlayan kurumumuz öğrencilerimizin sosyal ve kültürel ihtiyaçlarını karşılayacak, yeteneklerinin gelişmesini sağlayacak, günün koşullarına uygun teknolojiyi kullanabilecek ortamı hazırlayacak önemli misyonunun farkındadır.

Stratejik yönetim, bir kurumun amaçlarına ulaşabilmesi için etkili stratejiler geliştirmesini, bunların planlanmasını, uygulanmasını ve kontrolünü ifade eder. Stratejik yönetimin asıl amacı stratejiler oluşturmak, bunları uygulamak ve sonuçlarını denetlemektir.

Stratejik yönetimin amacı kurumun gelecekteki performansının artırılması, verimliliğinin yükseltilmesidir. Stratejik yönetim geleceğe yönelik vizyon oluşturulmasını amaçlar. Kurumda vizyonun belirlenmesinden sonra, bu vizyona ulaşılabilmesi için misyon belirlenir. Kurumda vizyon ve misyonun tüm çalışanlar tarafından benimsenmesi ve ortak değerler olarak kabul edilmesi büyük önem taşımaktadır. Vizyon ve misyon belirlenmesi kurumsal başarı için yeterli değildir. Ayrıca, amaca ulaşmak için stratejiler oluşturulmalıdır.

Stratejik yönetim, kurumun iç ve dış çevresini değerlendirmeye imkân veren bir yönetim tekniğidir. Stratejik yönetim, kurumun kendi içyapısındaki güçlü ve zayıf yönlerin analiz edilmesine ve kurumun diğer kurumlar karşısındaki durumunun tespit edilmesine imkan sağlar. Kurum dışındaki fırsatlar ve tehditler tespit edilmeye çalışılarak, kurumun daha başarılı olması için stratejiler oluşturulmasına çalışılır. Özetle, stratejik yönetim ile kurumun sahip olduğu kaynaklar, güçlü ve zayıf yönler, dış çevredeki fırsatlar ve tehditler tespit ve analiz edilir.

Geleceğin şartlarının çok daha rekabetçi olacağına şüphe yoktur. Bunun farkında olanlar geleceği kazanmak için şimdiden mücadele içerisindedirler. Değişimin en başta kendimizden başlaması gerekir. Birey olarak eğer daha iyi koşullarda yaşamak istiyorsak stratejik düşünme yeteneğine sahip olmaya ve stratejik karar almanın önemine inanmak zorundayız. Kurumların stratejik yönetimi mutlaka öğrenmeleri ve uygulamaları gereklidir. Unutmayalım ki, stratejik planlama ve stratejik yönetim, geleceği kazanmanın yoludur...

Yakup ASICI

Okul Müdürü

İçindekiler

| İÇİNDEKİLER | SAYFA NO |
|--|----------|
| SUNUŞ | 3 |
| GİRİŞ | |
| 1. BÖLÜM: GİRİŞ ve PLAN HAZIRLIK SÜRECİ | 5 |
| 2. BÖLÜM: DURUM ANALİZİ | 6 |
| OKULUN KISA TANITIMI | 6 |
| OKULUN MEVCUT DURUMU: TEMEL İSTATİSTİKLER | 7 |
| PAYDAŞ ANALİZİ | 11 |
| GZFT (GÜÇLÜ, ZAYIF, FIRSAT, TEHDİT) ANALİZİ | 15 |
| GELİŞİM VE SORUN ALANLARI | 17 |
| 3. BÖLÜM: MİSYON, VİZYON VE TEMEL DEĞERLER | |
| MİSYONUMUZ | 19 |
| VİZYONUMUZ | 19 |
| TEMEL DEĞERLERİMİZ | 19 |
| 4. BÖLÜM: AMAÇ, HEDEF VE EYLEMLER | |
| TEMA I: EĞİTİM VE ÖĞRETİME ERİŞİM | 20 |
| TEMA II: EĞİTİM VE ÖĞRETİMDE KALİTENİN ARTIRILMASI | 22 |
| TEMA III: KURUMSAL KAPASİTE | 25 |
| 5. BÖLÜM: MALİYETLENDİRME | 26 |
| 6. BÖLÜM : İZLEME VE DEĞERLENDİRME | 26 |
| EKLER | 27 |

BÖLÜM I: GİRİŞ ve PLAN HAZIRLIK SÜRECİ

2019-2023 dönemi stratejik plan hazırlanması süreci Üst Kurul ve Stratejik Plan Ekibinin oluşturulması ile başlamıştır. Ekip tarafından oluşturulan çalışma takvimi kapsamında ilk aşamada durum analizi çalışmaları yapılmış ve durum analizi aşamasında paydaşlarımızın plan sürecine aktif katılımını sağlamak üzere paydaş anketi, toplantı ve görüşmeler yapılmıştır.

Durum analizinin ardından geleceğe yönelim bölümüne geçilerek okulumuzun amaç, hedef, gösterge ve eylemleri belirlenmiştir. Çalışmaları yürüten ekip ve kurul bilgileri altta verilmiştir.

STRATEJİK PLAN ÜST KURULU

| Üst Kurul Bilgileri | | Ekip Bilgileri | |
|-----------------------|------------------|------------------------|---------------------------|
| Adı Soyadı | Unvanı | Adı Soyadı | Unvanı |
| Yakup ASICI | Okul Müdürü | Engin ERKMEN | Müdür Yardımcısı |
| Sebahattin GÜNDOĞDU | Müdür Yardımcısı | Bülent İLÇİN | Öğretmen |
| Yusuf EYNALLI | Öğretmen | Tayyip DÖNMEZ | Öğretmen |
| Sezen ÇUKADAR KORKMAZ | Öğretmen | Halil İbrahim PEHLİVAN | Öğretmen |
| ATIKE ÜNLÜ | Öğretmen | Gülsev TOPTAŞ | Öğretmen |
| Hakan İNCE | Rehber Öğretmen | Canan DOĞAN | Okul-Aile Birliği Başkanı |

BÖLÜM II: DURUM ANALİZİ

Durum analizi bölümünde okulumuzun mevcut durumu ortaya konularak neredeyiz sorusuna yanıt bulunmaya çalışılmıştır.

Bu kapsamda okulumuzun kısa tanıtımı, okul künyesi ve temel istatistikleri, paydaş analizi ve görüşleri ile okulumuzun Güçlü Zayıf Fırsat ve Tehditlerinin (GZFT) ele alındığı analize yer verilmiştir.

OKULUN TANITIMI

Okulumuz 2007-2008 eğitim öğretim yılında Adana ili Seyhan İlçesi 100.Yıl Mahallesinde 8251 m² arsa üzerine 24 derslikli genel lise olarak yapılmış ve eğitim öğretime başlamıştır. Sungurbey Lisesi'ne 07.08.2007 tarihinde Ahmet İNAN Kurucu Müdür olarak atanmıştır.22.03.2008 tarihinde Çukurova'nın Adana'nın merkez ilçesi olması sebebi ile okulumuz Çukurova ilçesi sınırlarına dâhil edilerek eğitim vermeye devam etmiştir.

Dersliklerin bulunduğu ana bina 1606 m² alan betonarme yapı, çatı kat, bodrum artı dört katlı, engelli giriş ve asansörlü, doğalgazlı, su – kanalizasyon şehir şebekesidir. 24 derslikli resim, müzik odası, fizik, kimya, biyoloji 6 laboratuvarı, İngilizce dersliği, tarih coğrafya dersliği, zümre odaları ve 140 kişilik çok amaçlı salonu bulunmaktadır. Ayrıca okulumuzun 6645 m² bağımsız Açık Spor Alanı ve bahçesi, 1 adet kafes telle çevrili açık basketbol, voleybol sahası ve mini futbol sahası, badminton sahası ve 6 adet öğrencilerin oturup dinleneceği kameriye mevcuttur.

2017-2018 Eğitim öğretim yılında okulumuza Edebiyat öğretmenimiz Özlem Alagöz'ün katkılarıyla z-kütüphane kazandırılmıştır.

İlköğretim okullarından mezun öğrencilerin fazlalığı, Anadolu Liselerinde okuma arzuları, velilerin bu yöndeki taleplerinin dikkate alınması ve eğitim öğretimin niteliğini yükseltmek gibi nedenlerden MEB Ortaöğretim Genel Müdürlüğü'nün 20.06.2008 tarih ve 5677 sayılı Makam onayı ile Sungurbey Anadolu Lisesi'ne dönüştürülmüştür.

13.10.2008 tarihinde Ahmet Onaylı Müdür Vekili olarak göreve başlamış ve bu görevini 18.02.2009 tarihine kadar devam ettirmiştir.18.02.2009 tarihinde Mehmet ÖZCANLI okulumuza asil Müdür olarak atanmış ve 14.12.2014 tarihinde Yakup ASICI okul müdürü olarak atanmış ve görevinin başında bulunmaktadır.

2018-2019 eğitim öğretim yılında 9-10-11 ve 12. sınıfları bulunan okulumuz eğitim öğretim faaliyetleri ile evrensel değerlere sahip, her alanda yetkin, yaratıcı, katılımcı, sorgulayan, girişimci, aydın ve üstün nitelikli bireyler yetiştirmek için çalışmalarına devam etmektedir.2018-2019 Eğitim ve öğretim yılında proje okul seçilmiş ve sınavla öğrenci alan okul olmuştur. Beyaz bayrak ,Beslenme dostu ve e-twinning projeleri ile okulumuzda toplam kalite yakalanmaya çalışılmıştır.Ayrıca halen TÜBİTAK 4006 Projelerine de katılım sağlamaktayız.



Okulun Mevcut Durumu: Temel İstatistikler

Okul Künyesi

Okulumuzun temel girdilerine ilişkin bilgiler altta yer alan okul künyesine ilişkin tabloda yer almaktadır.

Temel Bilgiler Tablosu- Okul Künyesi

| | | | | | |
|---|---|--|---|---------------|----|
| İli: ADANA | | İlçesi: MERKEZ | | | |
| Adres: | YÜZÜNCÜYIL MAH. DEMİRTAŞ CEYHUN BUL. NO: 2 ÇUKUROVA / ADANA | Coğrafi Konum (link): | https://www.google.com/maps/dir//38.6362694,39.6135162/@38.636269,39.613516,18z?hl=tr-TR | | |
| Telefon Numarası: | 03222569191 | Faks Numarası: | | | |
| e- Posta Adresi: | 967970@meb.k12.tr | Web sayfası adresi: | http://sungurbeyanadolulisesi.meb.k12.tr/ | | |
| Kurum Kodu: | 967970 | Öğretim Şekli: | Tam Gün | | |
| Okulun Hizmete Giriş Tarihi: 2008 | | Toplam Çalışan Sayısı | 61 | | |
| Öğrenci Sayısı: | Kız | 338 | Öğretmen Sayısı | Kadın | 25 |
| | Erkek | 276 | | Erkek | 27 |
| | Toplam | 614 | | Toplam | 52 |
| Derslik Başına Düşen Öğrenci Sayısı | :25 | Şube Başına Düşen Öğrenci Sayısı | :25 | | |
| Öğretmen Başına Düşen Öğrenci Sayısı | :13 | Şube Başına 30'dan Fazla Öğrencisi Olan Şube Sayısı | :12 | | |
| Öğrenci Başına Düşen Toplam Gider Miktarı* | 120TL | Öğretmenlerin Kurumdaki Ortalama Görev Süresi | 6 | | |

Çalışan Bilgileri

Okulumuzun çalışanlarına ilişkin bilgiler altta yer alan tabloda belirtilmiştir.

Çalışan Bilgileri Tablosu

| Unvan* | Erkek | Kadın | Toplam |
|---------------------------------|-----------|-----------|-----------|
| Okul Müdürü ve Müdür Yardımcısı | 3 | 0 | 3 |
| Branş Öğretmeni | 23 | 24 | 47 |
| Rehber Öğretmen | 1 | 1 | 2 |
| İdari Personel | 1 | 0 | 1 |
| Yardımcı Personel | 3 | 4 | 7 |
| Güvenlik Personeli | 1 | 0 | 1 |
| Toplam Çalışan Sayıları | 32 | 29 | 61 |

Okulumuz Bina ve Alanları

Okulumuzun binası ile açık ve kapalı alanlarına ilişkin temel bilgiler altta yer almaktadır.

Okul Yerleşkesine İlişkin Bilgiler

| Okul Bölümleri * | | Özel Alanlar | Var | Yok |
|---|------|---|-----|-----|
| Okul Kat Sayısı | 3 | Çok Amaçlı Salon | X | |
| Derslik Sayısı | 24 | Çok Amaçlı Saha | X | |
| Derslik Alanları (m2) | 1200 | Kütüphane | X | |
| Kullanılan Derslik Sayısı | 24 | Fizik Laboratuvarı | | |
| Şube Sayısı | 24 | Bilgisayar Laboratuvarı | X | |
| İdari Odaların Alanı (m2) | 70 | İş Atölyesi | | X |
| Öğretmenler Odası (m2) | 70 | Beceri Atölyesi | | X |
| Okul Oturma Alanı (m2) | 1606 | Pansiyon | | X |
| Okul Bahçesi (Açık Alan)(m2) | 6645 | Engelli Rampası | X | |
| Okul Kapalı Alan (m2) | 6245 | Engelli Asansör | X | |
| Sanatsal, bilimsel ve sportif amaçlı toplam alan (m2) | 150 | Satranç Odası | X | |
| Kantin (m2) | 20 | Kız-Erkek Giyinme Odaları | X | |
| Atölye (Resim Odası) | 1 | Sığınak | X | |
| Müzik Dersliği | 1 | Havalandırma Odası | X | |
| Kantin /Kooperatif | 1 | Kalorifer Dairesi | X | |
| Lojman | - | Hizmetli Odası | X | |
| Yatakhane | - | Arşiv | 1 | |
| Yemekhane | 1 | Spor Odası | 1 | |
| Depo | 6 | Lavabo(Her katta 4 Er Kabinli 2 Kız-2 Erkek) | 64 | |
| | | Engelli Lavabosu | 1 | |

Sınıf ve Öğrenci Bilgileri

Okulumuzda yer alan sınıfların öğrenci sayıları alttaki tabloda verilmiştir.

| SINIFI | Kız | Erkek | Toplam |
|----------------------------|------------|------------|------------|
| 9.SINIFLAR ÖĞRENCİ SAYISI | 70 | 80 | 150 |
| 10.SINIFLAR ÖĞRENCİ SAYISI | 118 | 88 | 206 |
| 11.SINIFLAR ÖĞRENCİ SAYISI | 104 | 64 | 168 |
| 12.SINIFLAR ÖĞRENCİ SAYISI | 46 | 44 | 90 |
| TOPLAM | 338 | 276 | 614 |

Donanım ve Teknolojik Kaynaklarımız

Teknolojik kaynaklar başta olmak üzere okulumuzda bulunan çalışır durumdaki donanım malzemesine ilişkin bilgiye alttaki tabloda yer verilmiştir.

Teknolojik Kaynaklar Tablosu

| | | | |
|-------------------------------|----|--------------------------|---------|
| Akıllı Tahta Sayısı | 35 | TV Sayısı | 1 |
| Masaüstü Bilgisayar Sayısı | 16 | Yazıcı Sayısı | 5 |
| Taşınabilir Bilgisayar Sayısı | 2 | Fotokopi Makinası Sayısı | 2 |
| Projeksiyon Sayısı | 1 | İnternet Bağlantı Hızı | 100Mb/s |

Gelir ve Gider Bilgisi

Okulumuzun genel bütçe ödenekleri, okul aile birliđi gelirleri ve diđer katkılarda dâhil olmak üzere gelir ve giderlerine ilişkin son iki yıl gerçekteşme bilgileri alttaki tabloda verilmiştir.

| Yıllar | Gelir Miktarı | Gider Miktarı |
|--------|---------------|---------------|
| 2016 | 96.000 | 95.800 |
| 2017 | 102.000 | 102.000 |
| 2018 | 112.000 | 111.850 |

PAYDAŞ ANALİZİ

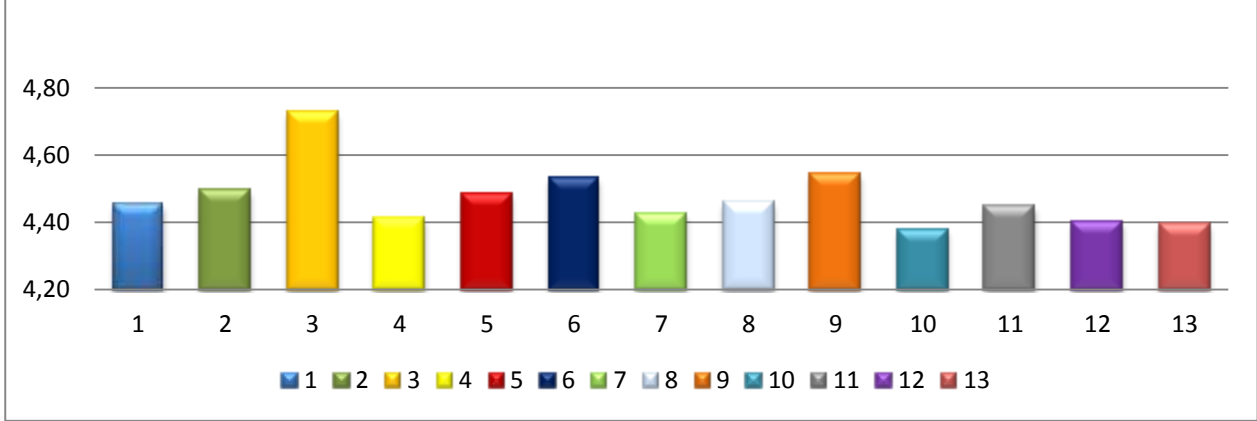
Kurumumuzun temel paydaşları öğrenci, veli ve öğretmen olmakla birlikte eğitimin dışsal etkisi nedeniyle okul çevresinde etkileşim içinde olunan geniş bir paydaş kitlesi bulunmaktadır. Paydaşlarımızın görüşleri anket, toplantı, dilek ve istek kutuları, elektronik ortamda iletilen önerilerde dâhil olmak üzere çeşitli yöntemlerle sürekli olarak alınmaktadır.



Paydaş anketlerine ilişkin ortaya çıkan temel sonuçlara altta yer verilmiştir:

Öğrenci Anketi Sonuçları:

Okulumuzda toplam 614 öğrenci öğrenim görmektedir. Tesadüfi Örneklem Yöntemine göre seçilmiş toplam 190 öğrenciye uygulanan anket sonuçları aşağıda yer almaktadır.

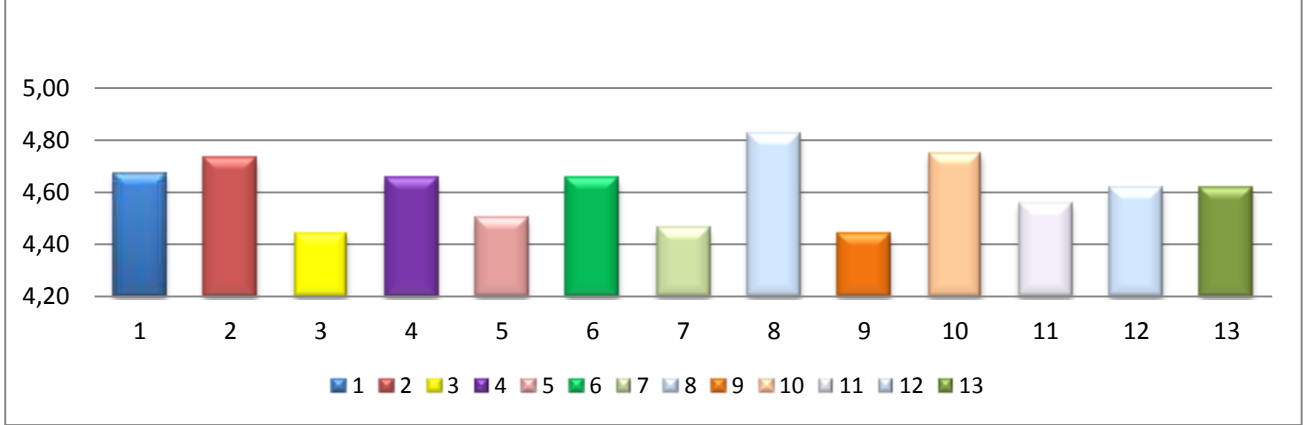


Şekil 1: Öğrencilerin Anket Sonuçları

| ÖĞRENCİ GÖRÜŞ VE DEĞERLENDİRMELERİ | | PUANI | % |
|-------------------------------------|---|-------------|--------------|
| a1 | 1. Öğretmenlerimle ihtiyaç duyduğumda rahatlıkla görüşebilirim. | 4,45 | 89 |
| a2 | 2. Okul müdürü ile ihtiyaç duyduğumda rahatlıkla konuşabiliyorum. | 4,49 | 89,80 |
| a3 | 3. Okulun rehberlik servisinden yeterince yararlanabiliyorum. | 4,73 | 94,60 |
| a4 | 4. Okula ilettiğimiz öneri ve isteklerimiz dikkate alınır. | 4,41 | 88,20 |
| a5 | 5. Okulda kendimi güvende hissediyorum. | 4,48 | 89,60 |
| a6 | 6. Okulda öğrencilerle ilgili alınan kararlarda bizlerin görüşleri alınır. | 4,53 | 90,60 |
| a7 | 7. Öğretmenler yeniliğe açık olarak derslerin işlenişinde çeşitli yöntemler kullanmaktadır. | 4,43 | 88,60 |
| a8 | 8. Derslerde konuya göre uygun araç gereçler kullanılmaktadır. | 4,46 | 89,20 |
| a9 | 9. Teneffüslerde ihtiyaçlarımı giderebiliyorum. | 4,54 | 90,80 |
| a10 | 10. Okulun içi ve dışı temizdir. | 4,38 | 87,60 |
| a11 | 11. Okulun binası ve diğer fiziki mekânlar yeterlidir. | 4,45 | 89 |
| a12 | 12. Okul kantininde satılan malzemeler sağlıklı ve güvenlidir. | 4,40 | 88 |
| a13 | 13. Okulumuzda yeterli miktarda sanatsal ve kültürel faaliyetler düzenlenmektedir. | 4,39 | 87,80 |
| Genel Memnuniyet Ortalaması: | | 4,47 | 87,40 |

Öğretmen Anketi Sonuçları:

Okulumuzda görev yapmakta olan toplam 52 öğretmenin tamamına uygulanan anket sonuçları aşağıda yer almaktadır.

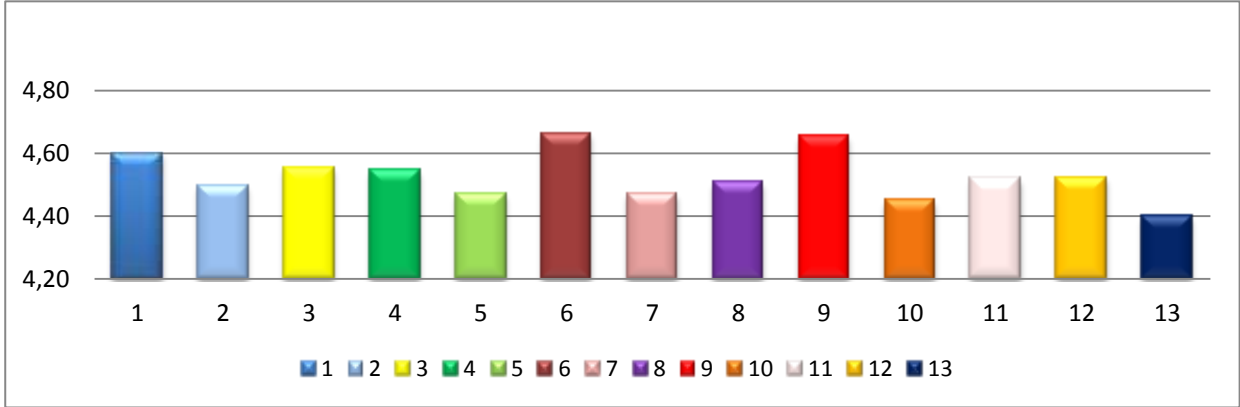


Şekil 2: Öğretmen Anket Sonuçları

| ÖĞRETMEN GÖRÜŞ VE DEĞERLENDİRMELERİ ANKETİ | | PUANI | % |
|--|---|-------------|--------------|
| a1 | 1. Okulumuzda alınan kararlar, çalışanların katılımıyla alınır. | 4,67 | 93,40 |
| a2 | 2. Kurumdaki tüm duyurular çalışanlara zamanında iletilir. | 4,73 | 94,60 |
| a3 | 3. Her türlü ödüllendirmede adil olma, tarafsızlık ve objektiflik esastır. | 4,44 | 88,80 |
| a4 | 4. Kendimi, okulun değerli bir üyesi olarak görürüm. | 4,65 | 93 |
| a5 | 5. Çalıştığım okul bana kendimi geliştirme imkânı tanımaktadır. | 4,50 | 90 |
| a6 | 6. Okul, teknik araç ve gereç yönünden yeterli donanıma sahiptir. | 4,65 | 93 |
| a7 | 7. Okulda çalışanlara yönelik sosyal ve kültürel faaliyetler düzenlenir. | 4,46 | 89,20 |
| a8 | 8. Okulda öğretmenler arasında ayrım yapılmamaktadır. | 4,83 | 96,60 |
| a9 | 9.Okulumuzda yerelde ve toplum üzerinde olumlu etki bırakacak çalışmalar yapmaktadır. | 4,44 | 88,80 |
| a10 | 10.Yöneticilerimiz, yaratıcı ve yenilikçi düşüncelerin üretilmesini teşvik etmektedir. | 4,75 | 95 |
| a11 | 11. Yöneticiler, okulun vizyonunu, stratejilerini, iyileştirmeye açık alanlarını vs. çalışanlarla paylaşır. | 4,56 | 91,20 |
| a12 | 12.Okulumuzda sadece öğretmenlerin kullanımına tahsis edilmiş yerler yeterlidir. | 4,62 | 94,40 |
| a13 | 13. Alanıma ilişkin yenilik ve gelişmeleri takip eder ve kendimi güncellerim. | 4,62 | 92,40 |
| Genel Memnuniyet Ortalaması: | | 4,61 | 92,20 |

Veli Anketi Sonuçları:

Okulumuzda toplam 614 öğrenci öğrenim görmektedir. Tesadüfi Örneklem Yöntemine göre seçilmiş toplam 193 velimize uygulanan anket sonuçları aşağıda yer almaktadır.



Şekil 3:Veli Anket Sonuçları

| VELİ GÖRÜŞ VE DEĞERLENDİRMELERİ ANKETİ | | PUANI | % |
|--|---|-------------|--------------|
| a1 | 1. İhtiyaç duyduğumda okul çalışanlarıyla rahatlıkla görüşebiliyorum. | 4,60 | 92 |
| a2 | 2. Bizi ilgilendiren okul duyurularını zamanında öğreniyorum. | 4,50 | 90 |
| a3 | 3. Öğrencimle ilgili konularda okulda rehberlik hizmeti alabiliyorum. | 4,55 | 91 |
| a4 | 4. Okula ilettiğim istek ve şikâyetlerim dikkate alınıyor. | 4,54 | 90,80 |
| a5 | 5. Öğretmenler yeniliğe açık olarak derslerin işlenişinde çeşitli yöntemler kullanmaktadır. | 4,47 | 89,40 |
| a6 | 6. Okulda yabancı kişilere karşı güvenlik önlemleri alınmaktadır. | 4,66 | 93,20 |
| a7 | 7.Okulda bizleri ilgilendiren kararlarda görüşlerimiz dikkate alınır. | 4,47 | 89,40 |
| a8 | 8. E-Okul Veli Bilgilendirme Sistemi ile okulun internet sayfasını düzenli olarak takip ediyorum. | 4,51 | 90,20 |
| a9 | 9.Çocuğumun okulunu sevdiğini ve öğretmenleriyle iyi anlaştığını düşünüyorum. | 4,65 | 93 |
| a10 | 10. Okul, teknik araç ve gereç yönünden yeterli donanma sahiptir. | 4,45 | 89 |
| a11 | 11. Okul her zaman temiz ve bakımlıdır. | 4,52 | 90,40 |
| a12 | 12. Okulun binası ve diğer fiziki mekânlar yeterlidir. | 4,52 | 90,40 |
| a13 | 13.Okulumuzda yeterli miktarda sanatsal ve kültürel faaliyetler düzenlenmektedir. | 4,40 | 88 |
| Genel Memnuniyet Ortalaması: | | 4,53 | 90,60 |

GZFT (Güçlü, Zayıf, Fırsat, Tehdit) Analizi

Okulumuzun temel istatistiklerinde verilen okul künyesi, çalışan bilgileri, bina bilgileri, teknolojik kaynak bilgileri ve gelir gider bilgileri ile paydaş anketleri sonucunda ortaya çıkan sorun ve gelişime açık alanlar iç ve dış faktör olarak değerlendirilerek GZFT tablosunda belirtilmiştir. Dolayısıyla olguyu belirten istatistikler ile algıyı ölçen anketlerden çıkan sonuçlar tek bir analizde birleştirilmiştir.

Kurumun güçlü ve zayıf yönleri donanım, malzeme, çalışan, iş yapma becerisi, kurumsal iletişim gibi çok çeşitli alanlarda kendisinden kaynaklı olan güçlülükleri ve zayıflıkları ifade etmektedir ve ayırmda temel olarak okul müdürü/müdürlüğü kapsamından bakılarak iç faktör ve dış faktör ayrımı yapılmıştır.

İçsel Faktörler

Güçlü Yönler

| | |
|--------------------|---|
| Öğrenciler | <ul style="list-style-type: none">•Öğrencilerin sınavla alınması•Okulun sosyal, kültürel, sportif etkinliklerdeki başarısı ve katılım oranları•Öğrenci – öğretmen iletişiminin güçlü ve sağlıklı olması, |
| Çalışanlar | <ul style="list-style-type: none">•İdare- öğretmen- veli-öğrenci iletişiminin güçlü olması• Kalite geliştirme ve iyileştirme çalışmalarının kurumumuzda etkili bir biçimde sürdürülüyor olması•Bireylerin ilgi ve ihtiyaçlarına cevap verebilecek bir okul olması |
| Veliler | <ul style="list-style-type: none">•Okulun velilerinin mesleki anlamda geniş bir yelpazeye sahip olması•Velilerin okul yönetimi ve öğretmenlere kolayca ulaşabilmesi |
| Bina ve Yerleşke | <ul style="list-style-type: none">•Okulun temizliğine verilen önem, dersliklerin ferah ve sessiz oluşu•Okul Sağlığı ve Hijyen yönünden sıkıntıların olmaması•Okul bahçesinde spor alanlarının olması•Okul çevresinde risk faktörünün olmaması |
| Donanım | <ul style="list-style-type: none">•Her zümreye ait laboratuvarların olması•Okulun eğitimde yeterli teknolojik donanıma sahip olması• Akıllı Tahta•Bilgisayar Labaratuvarı•Teknolojik alt yapının güçlü olması, hızlı bir haberleşme sisteminin olması•Zümre odalarının olması•Bina içerisinde ve bahçede yeter sayıda güvenlik kamerası olması•Okulda Z-kütüphane olması |
| Bütçe | <ul style="list-style-type: none">•Okul aile birliğinin okul yönetimiyle uyumlu çalışması ,kaynakları profesyonelce kullanması |
| Yönetim Süreçleri | <ul style="list-style-type: none">•İdare- öğretmen- öğrenci iletişiminin güçlü olması•Yenilikçi yönetim-eğitim anlayışının benimsenmiş olması•Eşitlik-Liyakat-Anlayış |
| İletişim Süreçleri | <ul style="list-style-type: none">•Teknolojik alt yapının güçlü olması, hızlı bir haberleşme sisteminin olması |

Zayıf Yönler

| | |
|--------------------|--|
| Öğrenciler | <ul style="list-style-type: none">•İletişim araçlarının (tablet, akıllı telefon vb) öğrenciler üzerindeki olumsuz etkileri.•Davranış problemi•Farklı Kültürlerden gelen öğrenci profili |
| Çalışanlar | <ul style="list-style-type: none">•Kadrolu Yardımcı hizmetler personel sayısının az olması•Zümreler arasındaki işbirliğinin eksikliği•Çalışanlar arasında koordinasyon ve iletişim |
| Veliler | <ul style="list-style-type: none">•Sosyal kültürel faaliyetlerde velilerin öğrencileri desteklememesi.•Bazı velilerin öğrenci ve okula karşı ilgisiz olması. |
| Bina ve Yerleşke | <ul style="list-style-type: none">•Okulumuzun şehre uzak olması sebebiyle ulaşımın zor olması.•Kapalı spor salonunun olmaması |
| Donanım | <ul style="list-style-type: none">•Laboratuvarlarda malzeme eksikliği•Branş derslikleri ve bu dersliklere ait malzemelerin yeterince olmaması•Bilişim sınıfındaki bilgisayarların bütçe yetersizliği nedeniyle değiştirilememesi |
| Bütçe | <ul style="list-style-type: none">•Okul giderlerinin karşılanmasında zorluk çekilmesi |
| Yönetim Süreçleri | <ul style="list-style-type: none">•Kanun ve MEB Mevzuatının sık değişmesi•Ödüllendirme sistemi |
| İletişim Süreçleri | <ul style="list-style-type: none">•Öğrencilerin iletişim amaçlı kullanılan sosyal ağları amacı dışında kullanması |

Dışsal Faktörler

Fırsatlar

| | |
|---------------|--|
| Politik | <ul style="list-style-type: none">•Eğitim alanında bilinçli atılımlar•İhtiyaçlara uygun projeler |
| Ekonomik | <ul style="list-style-type: none">• Eğitime ayrılan kaynak• Hayırseverler |
| Sosyolojik | <ul style="list-style-type: none">•İlimizde iki Üniversite bulunması ve işbirliğine olanak sağlaması•Okulun şehir merkezinden uzak olması |
| Teknolojik | <ul style="list-style-type: none">• e-devlet” uygulamalarıyla birlikte e okul, Mebbis, EBA sistemindeki e uygulamalarının yaygınlaşması ve kullanılması |
| Mevzuat-Yasal | <ul style="list-style-type: none">• Okulumuzun eğitim öğretim faaliyetleri M.E.B. müfredatına uygun şekilde sürdürülmektedir.• Ortaöğretim Kurumları Özel Progam ve Proje uygulayan okullar yönetmeliği |
| Ekolojik | <p>Okulumuz çevresi şehirleşmenin az olduğu doğal ortamın bozulmadığı ekolojik çevreye sahiptir.</p> |

Tehditler

| | |
|---------------|--|
| Politik | <p>Destek personel yetersizliği Sınav sistemindeki değişiklikler</p> |
| Ekonomik | <p>Teknolojinin hızlı gelişmesiyle birlikte yeni üretilen cihaz ve makinelerin maliyeti</p> |
| Sosyolojik | <p>Olumsuz çevre koşullarından kaynaklı rehberlik ihtiyacı Kitle iletişim araçlarının olumsuz etkileri İlin nitelikli göç vermesine karşılık niteliksiz göç alması</p> |
| Teknolojik | <p>MEB’in sağlamış olduğu internet erişiminin hızı ve erişiminin yetersiz oluşu,</p> |
| Mevzuat-Yasal | <p>Velilerin eğitime yönelik duyarlılık düzeylerindeki farklılıklar Mevzuat değişiklikleri</p> |
| Ekolojik | <p>Çevre temalı düzenlemelerin yenilenememesi ve uygulamada yaşanan problemler</p> |

Gelişim ve Sorun Alanları

Gelişim ve sorun alanları analizi ile GZFT analizi sonucunda ortaya çıkan sonuçların planın geleceğe yönelim bölümü ile ilişkilendirilmesi ve buradan hareketle hedef, gösterge ve eylemlerin belirlenmesi sağlanmaktadır.

Gelişim ve sorun alanları ayrımında eğitim ve öğretim faaliyetlerine ilişkin üç temel tema olan Eğitime Erişim, Eğitimde Kalite ve kurumsal Kapasite kullanılmıştır. Eğitime erişim, öğrencinin eğitim faaliyetine erişmesi ve tamamlamasına ilişkin süreçleri; Eğitimde kalite, öğrencinin akademik başarısı, sosyal ve bilişsel gelişimi ve istihdamı da dâhil olmak üzere eğitim ve öğretim sürecinin hayata hazırlama evresini; Kurumsal kapasite ise kurumsal yapı, kurum kültürü, donanım, bina gibi eğitim ve öğretim sürecine destek mahiyetinde olan kapasiteyi belirtmektedir.

| Eğitime Erişim | Eğitimde Kalite | Kurumsal Kapasite |
|-------------------------------------|---------------------------------------|------------------------------|
| Okula Devam/ Devamsızlık | Akademik Başarı | Kurumsal İletişim |
| Okula Uyum, Oryantasyon | Sosyal, Kültürel ve Fiziksel Gelişim | Kurumsal Yönetim |
| Özel Eğitime İhtiyaç Duyan Bireyler | Öğretim Yöntemleri | Bina ve Yerleşke |
| | Ders araç gereçleri | Donanım |
| Yabancı Öğrenciler | İstihdam Edilebilirlik ve Yönlendirme | Temizlik, Hijyen |
| Hayat boyu Öğrenme | Sınıf Tekrarı | İş Güvenliği, Okul Güvenliği |

Gelişim ve sorun alanlarına ilişkin GZFT analizinden yola çıkılarak saptamalar yapılırken yukarıdaki tabloda yer alan ayrımında belirtilen temel sorun alanlarına dikkat edilmesi gerekmektedir.

Gelişim ve Sorun Alanlarımız

1.TEMA: EĞİTİM VE ÖĞRETİME ERİŞİM

| | |
|---|-----------------------------|
| 1 | Okula devam/devamsızlık |
| 2 | Okulun tanıtım faaliyetleri |

2.TEMA: EĞİTİM VE ÖĞRETİMDE KALİTE

| | |
|---|--|
| 1 | Eğitsel, mesleki ve kişisel rehberlik hizmetleri |
| 2 | Öğrencilerin akademik başarılarını arttırmaya yönelik eğitim ve öğretim hizmetleri |
| 3 | Sınav kaygısı |
| 4 | Sanatsal faaliyetler |
| 5 | Yabancı dil yeterliliği |
| 6 | Okuma kültürü |

3.TEMA: KURUMSAL KAPASİTE

| | |
|---|---|
| 1 | İdareci ve öğretmenlerin mesleki yeterliliklerinin geliştirilmesi |
| 2 | Çalışanların motive edilmesi |
| 3 | İdareci ve öğretmenlerin mesleki yeterliliklerinin geliştirilmesi |
| 4 | Okul sağlığı ve hijyen |
| 5 | Çalışanların ödüllendirilmesi |
| 6 | Okul güvenliği |
| 7 | İstatistik ve bilgi temini |

BÖLÜM III: MİSYON, VİZYON VE TEMEL DEĞERLER

Okul Müdürlüğümüzün Misyon, vizyon, temel ilke ve değerlerinin oluşturulması kapsamında öğretmenlerimiz, öğrencilerimiz, velilerimiz, çalışanlarımız ve diğer paydaşlarımızdan alınan görüşler, sonucunda stratejik plan hazırlama ekibi tarafından oluşturulan Misyon, Vizyon, Temel Değerler; Okulumuz üst kurulana sunulmuş ve üst kurul tarafından onaylanmıştır.

MİSYON

Atatürk ilke ve devrimlerine bağlı, Cumhuriyet ilkelerinden ödün vermeyen, çalışkan, bilgi ve birikimlerini tüm insanlık yararına kullanan ve pozitif düşünen bireyleri, bilgiye ulaşma yollarını öğreterek yetiştiririz.

VİZYON

Ülkemizi temsil eden çağdaş ve nitelikli bireyler yetiştirmek.

TEMEL DEĞERLERİMİZ

- ✓ Milli ve manevi değerleri gözetmek
- ✓ Yenilikçilik
- ✓ Hukukun üstünlüğü
- ✓ Güçlü iletişim
- ✓ Çözüm odaklı yönetim anlayışı
- ✓ Sosyal sorumluluk bilinci
- ✓ İnsana saygı ve güven
- ✓ Teknolojiye uyum
- ✓ Çevre bilincinde gelişmişlik
- ✓ Eğitim Hakkı
- ✓ Fırsat eşitliği
- ✓ Bilimsellik
- ✓ Görev ve sorumluluk bilinci
- ✓ İşbirliği ve katılımcılık
- ✓ Genellik ve eşitlik,
- ✓ Süreklilik
- ✓ Ferdin ve toplumun ihtiyaçları
- ✓ Yönelme

BÖLÜM IV: AMAÇ, HEDEF VE EYLEMLER

Bu bölümde, stratejik amaçlar, hedefler ve eylemler yer almaktadır.

TEMA I: EĞİTİM VE ÖĞRETİME ERİŞİM

Eğitim ve öğretime erişim okullaşma ve okul terki, devam ve devamsızlık, okula uyum ve oryantasyon, özel eğitime ihtiyaç duyan bireylerin eğitime erişimi, yabancı öğrencilerin eğitime erişimi ve hayat boyu öğrenme kapsamında yürütülen faaliyetlerin ele alındığı temadır.

Stratejik Amaç 1:

Öğrencilerin devamsızlıklarını azaltmak ve okulumuzun tanıtım faaliyetleri geliştirtirilecektir.

Stratejik Hedef 1.1. Okulumuzun İl genelinde ortaokul öğrenci ve velilerine tanıtım faaliyetlerinin yapılması ve öğrencilerin devamsızlıklarının minimum seviyede tutulmasına yönelik çalışmalarla eğitime erişimleri ve öğrenimlerini tamamlamaları sağlanacaktır.

Performans Göstergeleri

| No | PERFORMANS GÖSTERGESİ | Mevcut | HEDEF | | | | |
|-----------|---|--------|-------|------|------|------|------|
| | | 2018 | 2019 | 2020 | 2021 | 2022 | 2023 |
| PG.1.1.a | Okulumuza Ziyarete Gelen ve Tanıtım Yapılan Ortaokul Sayısı ilçemizdeki Ortaokul sayısına oranı (%) | %20 | %25 | %30 | %35 | %40 | %45 |
| PG.1.1.b | Okul tanıtım amacıyla ziyarete gidilen Ortaokul Sayısının ilçemizdeki Ortaokul sayısına oranı (%) | %20 | %25 | %30 | %35 | %40 | %45 |
| PG.1.1.c. | Okula yeni başlayan öğrencilerden oryantasyon eğitimine katılanların oranı (%) | %90 | %95 | %98 | %100 | %100 | %100 |
| PG.1.1.d. | Bir eğitim ve öğretim döneminde 20 gün ve üzeri devamsızlık yapan öğrenci oranı (%) | %9 | %7 | %6 | %5 | %4 | %3 |
| PG.1.1.e. | Bir eğitim ve öğretim döneminde 20 gün ve üzeri devamsızlık yapan yabancı öğrenci oranı (%) | - | - | - | - | - | - |
| PG.1.1.f. | Okulun özel eğitime ihtiyaç duyan bireylerin kullanımına uygunluğu (0-1) | 1 | 1 | 1 | 1 | 1 | 1 |
| PG.1.1.g. | Hayat boyu öğrenme kapsamında açılan kurslara devam oranı (%) (halk eğitim) | - | - | - | - | - | - |
| PG.1.1.h. | Hayat boyu öğrenme kapsamında açılan kurslara katılan kişi sayısı (sayı) (halk eğitim) | - | - | - | - | - | - |

Eylemler

| No | Eylem İfadesi | Eylem Sorumlusu | Eylem Tarihi |
|-------|---|---------------------------|----------------------|
| 1.1.1 | Okulumuzu ziyaret eden öğrencilere okulumuzu tercih etmeleri için okul tanıtım broşürü hazırlanacaktır. | Okul Stratejik Plan Ekibi | 01 Eylül-20 Eylül |
| 1.1.2 | Okulumuzu tanıtmak başarılı öğrencilerin okulumuzu tercih etmeleri sağlanacaktır. | Rehber öğretmen | Dönem boyunca |
| 1.1.3 | Devamsızlık yapan öğrencilerin tespiti ve erken uyarı sistemi için çalışmalar yapılacaktır. | Müdür Yardımcısı | 01 Eylül-20 Eylül |
| 1.1.4 | Devamsızlık yapan öğrencilerin velileri ile özel aylık toplantı ve görüşmeler yapılacaktır. | Sınıf Rehber Öğretmenleri | Her ayın son haftası |
| 1.1.5 | Okulun özel eğitime ihtiyaç duyan bireylerin kullanımının kolaylaştırılması gereken önlemler alınacak eksiklikler giderilecektir. | Müdür Yardımcısı | Mayıs 2019 |
| 1.1.6 | Özel eğitim öğrenci velilerine yönelik toplantılar gerçekleştirilecektir. | Sınıf Rehber Öğretmenleri | 2 Ayda bir |

TEMA II: EĞİTİM VE ÖĞRETİMDE KALİTENİN ARTIRILMASI

Eğitim ve öğretimde kalitenin artırılması başlığı esas olarak eğitim ve öğretim faaliyetinin hayata hazırlama işlevinde yapılacak çalışmaları kapsamaktadır.

Bu tema altında akademik başarı, sınav kaygıları, sınıfta kalma, ders başarıları ve kazanımları, disiplin sorunları, öğrencilerin bilimsel, sanatsal, kültürel ve sportif faaliyetleri ile istihdam ve meslek edindirmeye yönelik rehberlik ve diğer mesleki faaliyetler yer almaktadır.

Stratejik Amaç 2:

Öğrencilerimizin gelişmiş dünyaya uyum sağlayacak şekilde donanımlı bireyler olabilmesi için eğitim ve öğretimde kalite artırılabacaktır.

Stratejik Hedef 2.1. Öğrenme kazanımlarını takip eden ve velileri de sürece dâhil eden bir yönetim anlayışı ile öğrencilerimizin akademik başarıları ve sosyal faaliyetlere etkin katılımı artırılabacaktır.

Performans Göstergeleri

| No | PERFORMANS GÖSTERGESİ | Mevcut | HEDEF | | | | |
|----------|---|--------|-------|------|------|------|------|
| | | 2018 | 2019 | 2020 | 2021 | 2022 | 2023 |
| PG.2.1.a | Üniversiteye yerleşen öğrenci sayısının okulumuzdan mezun olan öğrenci sayısına oranı (%) | %50 | %55 | %60 | %65 | %70 | %75 |
| PG.2.1.b | Ders dışı etkinliklere katılan öğrenci sayısının toplam öğrenci sayısına oranı (%) | %12 | %15 | %20 | %25 | %32 | %45 |
| PG.2.1.c | Sınav kaygısına yönelik gerçekleştirilen rehberlik toplantı sayısı | 2 | 3 | 4 | 5 | 6 | 6 |
| PG 2.1.d | Ulusal/uluslararası ve yerel projelere katılan öğrenci sayısı | 0 | 1 | 1 | 2 | 3 | 4 |
| PG 2.1.e | Ulusal/uluslararası ve yerel projelere rehberlik yapan öğretmen sayısı | 0 | 0 | 1 | 1 | 2 | 3 |
| PG 2.1.f | Okul bünyesinde yürütülen proje sayısı | 0 | 1 | 2 | 2 | 3 | 3 |
| PG 2.1.g | Okul bünyesinde düzenlenen sanatsal, kültürel ve bilimsel faaliyet sayısı | 1 | 1 | 2 | 2 | 3 | 4 |
| PG 2.1.h | Sportif müsabakalara katılan öğrenci sayısının toplam öğrenci sayısına oranı (%) | %20 | %25 | %30 | %35 | %40 | %45 |

Eylemler

| No | Eylem İfadesi | Eylem Sorumlusu | Eylem Tarihi |
|-------|--|----------------------------|--------------------------------|
| 2.1.1 | Yazılı sonuçları öğrenci bazında takip edilerek gelişimleri takip edilecektir. | Tüm öğretmenler | Yazılı sınavlardan hemen sonra |
| 2.1.2 | Sınav kaygısını ortadan kaldırabilmek için rehberlik çalışmaları yapılacaktır. | Sınıf rehber öğretmenleri | Tüm sınavlardan önce |
| 2.1.3 | Tüm yönetici ve öğretmenlerimize yönelik Ar-Ge Birim üyelerinin desteğiyle bilgilendirme toplantıları gerçekleştirilecektir. | Okul Yönetimi | Eylül |
| 2.1.4 | Ulusal/uluslararası ve yerel projeler hakkında öğrenci ve öğretmenler bilgilendirilecek, proje hazırlamaları yönünde motive edilecektir. | Okul Proje Koordinatörleri | Kasım |
| 2.1.5 | Öğretmenlerin mesleki gelişimlerine yönelik düzenlenen seminer/toplantı gibi faaliyetlere katılımları sağlanacaktır. | Okul yönetimi | Dönem Boyu |
| 2.1.6 | Okul bünyesinde düzenlenen sanatsal, kültürel ve bilimsel faaliyetler arttırılacaktır. | Okul yönetimi | Dönem Boyu |
| 2.1.7 | Sportif müsabakalara katılan öğrenci sayısının arttırılacaktır. | Okul yönetimi | Dönem Boyu |

Stratejik Hedef 2.2. Etkin bir rehberlik anlayışıyla, öğrencilerimizi ilgi ve becerileriyle orantılı bir şekilde üst öğrenime veya istihdama hazır hale getiren daha kaliteli bir kurum yapısına geçilecektir.

Performans Göstergeleri

| No | PERFORMANS GÖSTERGESİ | Mevcut | HEDEF | | | | |
|----------|---|--------|-------|------|------|------|------|
| | | 2018 | 2019 | 2020 | 2021 | 2022 | 2023 |
| PG.2.2.a | Mesleki rehberlik faaliyet sayısı | 1 | 2 | 3 | 4 | 4 | 4 |
| PG.2.2.b | Yetiştirme kurslarından memnun olan öğrenci sayısının yetiştirme kurslarına katılan toplam öğrenci sayısına oranı (%) | %75 | %80 | %85 | %90 | %95 | %100 |
| PG.2.2.c | Sınav kaygısı yaşayan öğrenci sayısının toplam öğrenci sayısına oranı (%) | %60 | %50 | %40 | %30 | %25 | %20 |
| PG.2.2.d | Kişisel rehberlik alan öğrenci sayısının toplam öğrenci sayısına oranı (%) | %25 | %30 | %35 | %40 | %45 | %50 |
| PG.2.2.e | Yetiştirme kurslarına katılan öğrenci sayısının toplam öğrenci sayısına oranı (%) | %20 | %25 | %30 | %35 | %45 | %50 |

Eylemler

| No | Eylem İfadesi | Eylem Sorumlusu | Eylem Tarihi |
|-------|--|---|----------------------|
| 2.2.1 | Öğrenciler bilgi ve yetenekleri doğrultusunda uygun mesleklere yönlendirilecektir. | Rehberlik Servisi Sınıf Öğretmenleri | 1-18 Ekim-1 10 Mayıs |
| 2.2.2 | Yetiştirme kurslarının niteliğinin artırılabilmesi için zümre toplantıları gerçekleştirilecek, | Müdür Yardımcısı | 2/-13 Eylül |
| 2.2.3 | Yetiştirme kurslarının devamlılığını sağlayabilmek için veli toplantıları gerçekleştirilecektir. | Rehberlik Servisi Sınıf Öğretmenleri | 1-4 Ekim |
| 2.2.4 | Yetiştirme kurslarına katılan öğrenci sayılarının artması sağlanacaktır. | Okul Yönetimi | Dönem boyunca |
| 2.2.5 | Sınav kaygısını ortadan kaldırabilmek için rehberlik çalışmaları gerçekleştirilecektir. | Rehberlik Servisi Sınıf Öğretmenleri | Ekim-Mayıs Ayları |

Stratejik Hedef 2.3. Öğretmenler yeniliğe açık olarak derslerin işlenişini akıllı tahtadan EBA'yı kullanarak konuya uygun araç -gereçlerle daha anlaşılır hale getirilecektir.

| No | PERFORMANS GÖSTERGESİ | Mevcut | HEDEF | | | | |
|-----------|---|--------|-------|------|------|------|------|
| | | 2018 | 2019 | 2020 | 2021 | 2022 | 2023 |
| PG.2.3.a | Akıllı tahta kullanılarak işlenen ders sayısı oranı (%) | %30 | %40 | %45 | %50 | %60 | %75 |
| PG.2.3.b | EBA'daki kazanım değerlendirme testleri çözülme oranı (%) | %35 | %40 | %50 | %60 | %70 | %75 |
| PG.2.3.c. | Derslerde kullanılan araç-gereç materyal kullanım oranı. | %40 | %50 | %60 | %70 | %75 | %80 |

Eylemler

| No | Eylem İfadesi | Eylem Sorumlusu | Eylem Tarihi |
|-------|--|-----------------|---------------|
| 2.3.1 | Akıllı tahta kullanılarak işlenen ders sayısı arttırılacaktır. | Tüm Öğretmenler | Dönem boyunca |
| 2.3.2 | EBA'daki kazanım değerlendirme testlerinin ünite sonlarında çözülmesi sağlanacaktır. | Tüm Öğretmenler | Dönem boyunca |
| 2.3.3 | Derslerde kullanılan araç-gereç materyal kullanımını arttırılacaktır. | Tüm Öğretmenler | Dönem boyunca |

TEMA III: KURUMSAL KAPASİTE

Stratejik Amaç 3:

Eğitim ve öğretim faaliyetlerinin daha nitelikli olarak verilebilmesi için okulumuzun kurumsal kapasitesi güçlendirilecektir.

Stratejik Hedef 3.1.

Belirlenen ihtiyaçlar doğrultusunda fiziki alt yapı eksiklikleri giderilecek, öğrenci ve veli memnuniyeti artırılabilecektir.

Performans Göstergeleri

| No | PERFORMANS GÖSTERGESİ | Mevcut | HEDEF | | | | |
|----------|--|--------|-------|------|------|------|------|
| | | 2018 | 2019 | 2020 | 2021 | 2022 | 2023 |
| PG.3.1.a | Kişisel Gelişim alanında verilen seminer sayısı | 2 | 3 | 4 | 4 | 5 | 5 |
| PG.3.1.b | Hizmet içi eğitime katılan personel sayısının toplam personel sayısına oranı (%) | %10 | %12 | %15 | %18 | %20 | %20 |
| PG.3.1.c | Okul temizliğinden memnun öğrenci sayısının toplam öğrenci sayısına oranı (%) | %87 | %90 | %92 | %93 | %94 | %95 |
| PG.3.1.d | Yapılan tadilat sayısı | 1 | 1 | 2 | 2 | 3 | 3 |
| PG.3.1.e | Okul kantininden memnun öğrenci sayısının toplam öğrenci sayısına oranı(%) | %88 | %90 | %91 | %92 | %93 | %95 |

Eylemler

| No | Eylem İfadesi | Eylem Sorumlusu | Eylem Tarihi |
|--------|---|------------------------------------|---------------------|
| 3.1.1. | Hizmet içi eğitime katılan personel sayısını arttırmak. | Okul Yönetimi | Yıl Boyunca |
| 3.1.2 | kişisel gelişim uzmanı okulumuza davet edilerek öğrencilerle buluşturulacaktır. | Rehberlik Sevisi | Mayıs Ayında |
| 3.1.3 | Şirket sahiplerine yönelik toplantılar gerçekleştirilecektir. | Okul Yönetimi | 23-27 Eylül |
| 3.1.4 | Temizlik konulu projeler yürütülecek, öğretmen ve öğrencilerin projede aktif yer almaları sağlanacaktır. | Okul Yönetimi Okul Aile Birliği | Dönem Boyu |
| 3.1.5 | Yardımcı personele yönelik görüşmeler gerçekleştirilecektir. | Okul Yönetimi | 2-6 Eylül |
| 3.1.6 | Okulumuzdaki tüm paydaşlarımıza yönelik olarak temizlik temalı bilgilendirme toplantısı yapılması sağlanacaktır. (İl Sağlık Müdürlüğü) | Okul Yönetimi | Dönem İçinde |
| 3.1.7 | RAM (Rehberlik Araştırma Merkezi) ile görüşülerek kişisel gelişim alanında toplantılar düzenlenecektir. | Rehberlik Sevisi | Ekim-Mart aylarında |
| 3.1.8 | Okul kantininin denetimi yapılacaktır. Öğrencilerle görüşülerek problemler tespit edilecektir. | Okul Yönetimi | Dönem Boyunca |

V. BÖLÜM: MALİYETLENDİRME

2019-2023 Stratejik Planı Faaliyet/Proje Maliyetlendirme Tablosu

| Kaynak Tablosu | 2019 | 2020 | 2021 | 2022 | 2023 | Toplam |
|-------------------------------------|---------|---------|---------|---------|---------|---------|
| Genel Bütçe | 10.000 | 10.000 | 15.000 | 15.000 | 20.000 | 70.000 |
| Valilikler ve Belediyelerin Katkısı | 0 | 0 | 0 | 0 | 0 | 0 |
| Diğer (Okul Aile Birlikleri) | 112.000 | 125.000 | 130.000 | 140.000 | 148.000 | 655.000 |
| TOPLAM | 122.000 | 135.000 | 145.000 | 155.000 | 168.000 | 725.000 |

VI. BÖLÜM: İZLEME VE DEĞERLENDİRME

Okulumuz Stratejik Planı izleme ve değerlendirme çalışmalarında 5 yıllık Stratejik Planın izlenmesi ve 1 yıllık gelişim planının izlenmesi olarak ikili bir ayrıma gidilecektir.

Stratejik planın izlenmesinde 6 aylık dönemlerde izleme yapılacak denetim birimleri, il ve ilçe millî eğitim müdürlüğü ve Bakanlık denetim ve kontrollerine hazır halde tutulacaktır.

Yıllık planın uygulanmasında yürütme ekipleri ve eylem sorumlularıyla aylık ilerleme toplantıları yapılacaktır. Toplantıda bir önceki ayda yapılanlar ve bir sonraki ayda yapılacaklar görüşülüp karara bağlanacaktır.

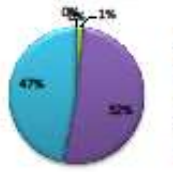
EKLER:

Öğretmen, öğrenci ve veli anket örnekleri klasör ekindedir.

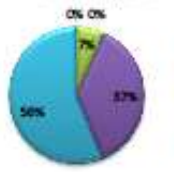
EKLER:

| ÖĞRENCİ GÖRÜŞ VE DEĞERLENDİRMELERİ ANKETİ | | | | | | | | | |
|---|---------|----|---|-----|------|------|----------------|-------------|------------------|
| ÖĞRENCİ GÖRÜŞ VE DEĞERLENDİRMELERİ | | | | | | | | | |
| Sorular | Ek. D 0 | 1 | 2 | 3 | 4 | 5 | Ankete Katılan | Toplam Puan | Memnuniyet Puanı |
| a1 | 0 | 0 | 0 | 3 | 98 | 89 | 190 | 846 | 4,45 |
| a2 | 0 | 0 | 0 | 13 | 70 | 107 | 190 | 854 | 4,49 |
| a3 | 0 | 0 | 0 | 4 | 44 | 142 | 190 | 898 | 4,73 |
| a4 | 0 | 0 | 0 | 3 | 105 | 81 | 190 | 838 | 4,41 |
| a5 | 0 | 0 | 0 | 4 | 90 | 96 | 190 | 852 | 4,48 |
| a6 | 0 | 0 | 1 | 8 | 70 | 111 | 190 | 861 | 4,53 |
| a7 | 0 | 0 | 0 | 8 | 93 | 89 | 190 | 841 | 4,43 |
| a8 | 0 | 0 | 0 | 0 | 103 | 87 | 190 | 847 | 4,46 |
| a9 | 0 | 0 | 0 | 4 | 79 | 107 | 190 | 863 | 4,54 |
| a10 | 0 | 0 | 0 | 17 | 84 | 89 | 190 | 832 | 4,38 |
| a11 | 0 | 0 | 0 | 22 | 61 | 107 | 190 | 845 | 4,45 |
| a12 | 0 | 67 | 0 | 70 | 80 | 40 | 181 | 797 | 4,40 |
| a13 | 0 | 0 | 1 | 4 | 104 | 81 | 190 | 835 | 4,39 |
| Toplam | 0 | 67 | 2 | 180 | 1052 | 1228 | 190 | 11008 | 4,473128488 |

1. Öğretmenlerimle ihtiyaç duyduğumda rahatlıkla görüşebilirim.



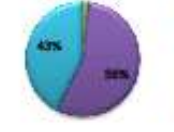
2. Okul müdürü ile ihtiyaç duyduğumda rahatlıkla konuşabiliyorum.



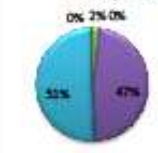
3. Okulun rehberlik servisinde yeterince yararlanabiliyorum.



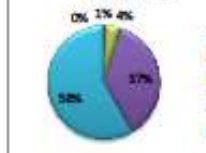
4. Okula kattığımız öneri ve isteklerimize dikkate alınıyor.



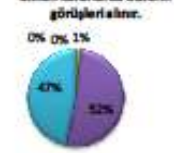
5. Okulda kendimi güvende hissediyorum.



5. Okulda kendimi güvende hissediyorum.



6. Okulda öğrencilerle ilgili alınan kararlarda bizim görüşlerimizi alınıyor.



7. Öğretmenler yeniliğe açık olarak derslerin işlenişinde çeşitli yöntemler kullanılmaktadır.



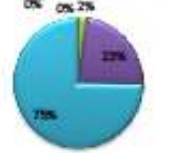
8. Derslerde konuya göre uygun araç gereçler kullanılmaktadır.



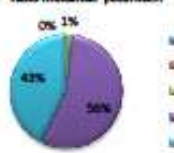
9. Teneffüslerde ihtiyaçlarımız giderilebiliyor.



10. Okulun içi ve dışı temizdir.



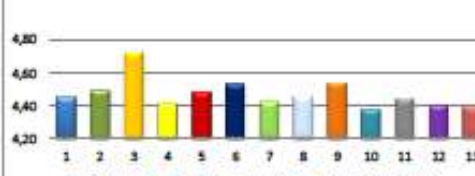
11. Okulun binası ve diğer fiziki mekânlar yeterlidir.



12. Okul kantininde satılan malzemeler sağlıklı ve güvenlidir.

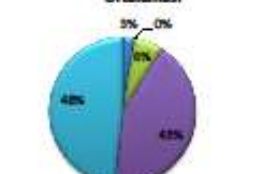


13. Okulda yeterli miktarda sanatsal ve kültürel faaliyetler düzenlenmektedir.



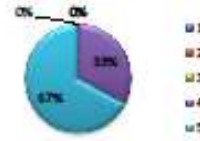
| SORULAR | PUANI |
|--|-------------|
| a1 1. Öğretmenlerimle ihtiyaç duyduğumda rahatlıkla görüşebilirim. | 4,45 |
| a2 2. Okul müdürü ile ihtiyaç duyduğumda rahatlıkla konuşabiliyorum. | 4,49 |
| a3 3. Okulun rehberlik servisinde yeterince yararlanabiliyorum. | 4,75 |
| a4 4. Okula kattığımız öneri ve isteklerimize dikkate alınıyor. | 4,41 |
| a5 5. Okulda kendimi güvende hissediyorum. | 4,48 |
| a6 6. Okulda öğrencilerle ilgili alınan kararlarda bizim görüşlerimizi alınıyor. | 4,48 |
| a7 7. Öğretmenler yeniliğe açık olarak derslerin işlenişinde çeşitli yöntemler kullanılmaktadır. | 4,45 |
| a8 8. Derslerde konuya göre uygun araç gereçler kullanılmaktadır. | 4,48 |
| a9 9. Teneffüslerde ihtiyaçlarımız giderilebiliyor. | 4,64 |
| a10 10. Okulun içi ve dışı temizdir. | 4,38 |
| a11 11. Okulun binası ve diğer fiziki mekânlar yeterlidir. | 4,45 |
| a12 12. Okul kantininde satılan malzemeler sağlıklı ve güvenlidir. | 4,40 |
| a13 13. Okulda yeterli miktarda sanatsal ve kültürel faaliyetler düzenlenmektedir. | 4,38 |
| Genel Memnuniyet Ortalaması: | 4,47 |

Öğrenci Anketi Tüm Soruların Genel Ortalaması

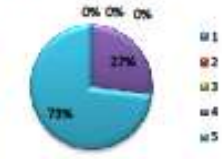


| ÖĞRETMEN GÖRÜŞ VE DEĞERLENDİRMELERİ ANKETİ | | | | | | | | | |
|--|----------|---|---|---|-----|-----|--------------|-------------|------------------|
| ÖĞRETMEN GÖRÜŞ VE DEĞERLENDİRMELERİ ANKETİ | | | | | | | | | |
| Sorular | Şik. D 0 | 1 | 2 | 3 | 4 | 5 | Ankete Kabul | Toplam Puan | Memnuniyet Puanı |
| a1 | 0 | 0 | 0 | 0 | 17 | 35 | 52 | 343 | 4,67 |
| a2 | 0 | 0 | 0 | 0 | 14 | 38 | 52 | 346 | 4,73 |
| a3 | 0 | 0 | 0 | 0 | 29 | 23 | 52 | 291 | 4,44 |
| a4 | 0 | 0 | 0 | 1 | 16 | 35 | 52 | 342 | 4,65 |
| a5 | 0 | 0 | 0 | 0 | 26 | 26 | 52 | 294 | 4,50 |
| a6 | 0 | 0 | 0 | 1 | 16 | 35 | 52 | 342 | 4,65 |
| a7 | 0 | 0 | 0 | 0 | 28 | 24 | 52 | 292 | 4,46 |
| a8 | 0 | 0 | 0 | 0 | 9 | 43 | 52 | 251 | 4,83 |
| a9 | 0 | 0 | 0 | 3 | 23 | 26 | 52 | 291 | 4,44 |
| a10 | 0 | 0 | 0 | 0 | 13 | 39 | 52 | 347 | 4,75 |
| a11 | 0 | 0 | 0 | 0 | 23 | 29 | 52 | 297 | 4,56 |
| a12 | 0 | 0 | 0 | 2 | 16 | 34 | 52 | 340 | 4,62 |
| a13 | 0 | 0 | 0 | 0 | 20 | 32 | 52 | 340 | 4,62 |
| Toplam | 0 | 0 | 0 | 7 | 260 | 418 | 62 | 3118 | 4,8084875 |

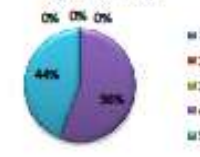
1. Okulumuzda alınan kararlar, çalışanların katılımıyla alınır.



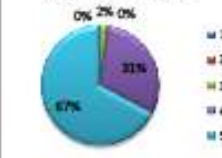
2. Kurumdaki tüm duyurular çalışanlara zamanında iletilir.



3. Her türlü ödülendirmede adil olma, tarafsızlık ve objektiflik esastır.



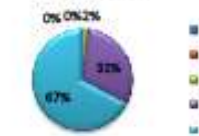
4. Kendimi, okulun değerli bir üyesi olarak görürüm.



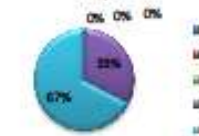
5. Çalıştığım okul bana kendimi geliştirme imkânı tanımaktadır.



5. Çalıştığım okul bana kendimi geliştirme imkânı tanımaktadır.



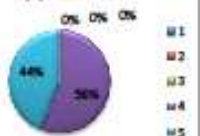
6. Okul, teknik araç ve gereç yönünden yeterli donanıma sahiptir.



7. Okulda çalışanlara yönelik sosyal ve kültürel faaliyetler düzenlenir.



8. Okulda öğretmenler arasında ayrım yapılmamaktadır.



9. Okulumuzda yerelde ve toplum üzerinde olumlu etki bırakacak çalışmalar yapılmaktadır.



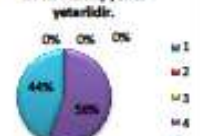
10. Yöneticilerimiz, yaratıcı ve yenilikçi düşüncelerin üretmesini teşvik etmektedir.



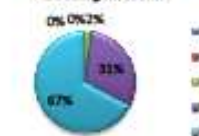
11. Yöneticiler, okulun vizyonunu, stratejilerini, iyileştirmeye açık alanlarını ve çalışanlarla paylaşıyor.



12. Okulumuzda sadece öğretmenlerin kullanımına tahsis edilmiş yerler yeterlidir.



13. Alanına ilişkin yenilik ve gelişmeleri takip eder ve kendini güncellerim.



| SORULAR | PUANI |
|-------------------------------------|-------------|
| a1 | 4,67 |
| a2 | 4,73 |
| a3 | 4,44 |
| a4 | 4,65 |
| a5 | 4,50 |
| a6 | 4,65 |
| a7 | 4,46 |
| a8 | 4,83 |
| a9 | 4,44 |
| a10 | 4,75 |
| a11 | 4,56 |
| a12 | 4,62 |
| a13 | 4,62 |
| Genel Memnuniyet Ortalaması: | 4,61 |

Öğretmen Anketi Tüm Soruların Genel Ortalaması

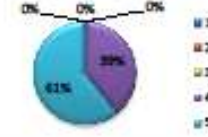


VELİ GÖRÜŞ VE DEĞERLENDİRMELERİ ANKETİ

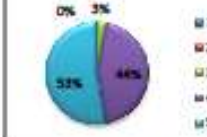
VELİ GÖRÜŞ VE DEĞERLENDİRMELERİ ANKETİ

| Sorular | Sis. D 0 | 0 | 1 | 2 | 3 | 4 | 5 | Ankete Katılan | Toplam Puan | Memnuniyet Puanı |
|---------|----------|---|---|----|------|------|-----|----------------|-------------|------------------|
| a1 | 0 | 0 | 0 | 1 | 75 | 117 | 193 | 888 | 4,60 | |
| a2 | 0 | 0 | 0 | 6 | 85 | 102 | 193 | 868 | 4,50 | |
| a3 | 0 | 0 | 0 | 2 | 82 | 105 | 193 | 879 | 4,55 | |
| a4 | 0 | 0 | 0 | 2 | 84 | 107 | 193 | 877 | 4,54 | |
| a5 | 0 | 0 | 0 | 14 | 74 | 105 | 193 | 863 | 4,47 | |
| a6 | 0 | 0 | 0 | 9 | 47 | 127 | 193 | 900 | 4,66 | |
| a7 | 0 | 0 | 1 | 6 | 87 | 99 | 193 | 863 | 4,47 | |
| a8 | 0 | 1 | 1 | 7 | 74 | 110 | 193 | 870 | 4,51 | |
| a9 | 0 | 0 | 0 | 5 | 57 | 131 | 193 | 898 | 4,65 | |
| a10 | 0 | 0 | 1 | 10 | 83 | 95 | 193 | 859 | 4,45 | |
| a11 | 0 | 0 | 0 | 2 | 85 | 102 | 193 | 872 | 4,52 | |
| a12 | 0 | 0 | 0 | 6 | 80 | 107 | 193 | 873 | 4,52 | |
| a13 | 0 | 0 | 0 | 13 | 90 | 90 | 193 | 849 | 4,40 | |
| Toplam | 0 | 1 | 2 | 83 | 1007 | 1416 | 183 | 11368 | 4,6279017 | |

1. İhtiyaç duyduğumda okul çalışanlarıyla rahatlıkla görüşebiliyorum.



2. Bizi ilgilendiren okul duyurularını zamanında öğreniyorum.



3. Öğrencimle ilgili konularda okulda rehberlik hizmeti alabiliyorum.



4. Okula İhtiyaç duyduğumda ve şikâyetlerim dikkate alınıyor.



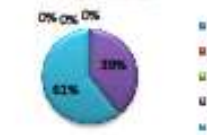
5. Öğretmenler yeniliğe açık olarak derslerin işlenişinde çeşitli yöntemler kullanılmaktadır.



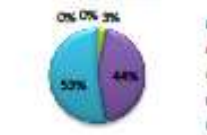
5. Öğretmenler yeniliğe açık olarak derslerin işlenişinde çeşitli yöntemler kullanılmaktadır.



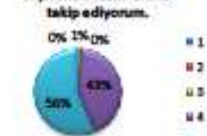
6. Okulda yabancı kişilere karşı güvenlik önlemleri alınmaktadır.



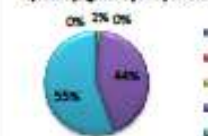
7. Okulda bizi ilgilendiren kararlarda görüşlerimize dikkate alınır.



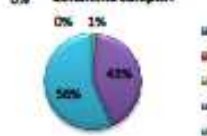
8. E-Okul Veli Bilgilendirme Sistemi ile okulun internet sayfasını düzenli olarak takip ediyorum.



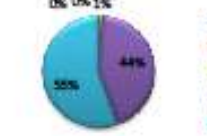
9. Çocuğumun okulunu sevdiğini ve öğretmenleriyle iyi anlaşacağını düşünüyorum.



10. Okul, teknik araç ve gereç yönünden yeterli donanıma sahiptir.



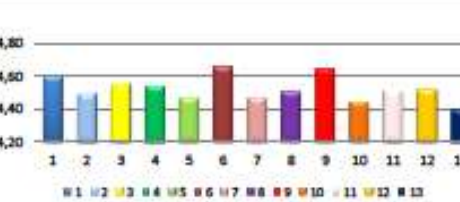
11. Okul her zaman temiz ve bakımlıdır.



12. Okulun binası ve diğer fiziki mekânlar yeterlidir.



13. Okulunuzda yeterli miktarda sanatsal ve kültürel faaliyetler düzenlenmektedir.



| Soru No | Soru İçeriği | Puanı |
|-------------------------------------|---|-------------|
| a1 | 1. İhtiyaç duyduğumda okul çalışanlarıyla rahatlıkla görüşebiliyorum. | 4,60 |
| a2 | 2. Bizi ilgilendiren okul duyurularını zamanında öğreniyorum. | 4,50 |
| a3 | 3. Öğrencimle ilgili konularda okulda rehberlik hizmeti alabiliyorum. | 4,55 |
| a4 | 4. Okula İhtiyaç duyduğumda ve şikâyetlerim dikkate alınıyor. | 4,54 |
| a5 | 5. Öğretmenler yeniliğe açık olarak derslerin işlenişinde çeşitli yöntemler kullanılmaktadır. | 4,47 |
| a6 | 6. Okulda yabancı kişilere karşı güvenlik önlemleri alınmaktadır. | 4,66 |
| a7 | 7. Okulda bizi ilgilendiren kararlarda görüşlerimize dikkate alınır. | 4,47 |
| a8 | 8. E-Okul Veli Bilgilendirme Sistemi ile okulun internet sayfasını düzenli olarak takip ediyorum. | 4,51 |
| a9 | 9. Çocuğumun okulunu sevdiğini ve öğretmenleriyle iyi anlaşacağını düşünüyorum. | 4,65 |
| a10 | 10. Okul, teknik araç ve gereç yönünden yeterli donanıma sahiptir. | 4,45 |
| a11 | 11. Okul her zaman temiz ve bakımlıdır. | 4,52 |
| a12 | 12. Okulun binası ve diğer fiziki mekânlar yeterlidir. | 4,52 |
| a13 | 13. Okulunuzda yeterli miktarda sanatsal ve kültürel faaliyetler düzenlenmektedir. | 4,40 |
| Genel Memnuniyet Ortalaması: | | 4,50 |

